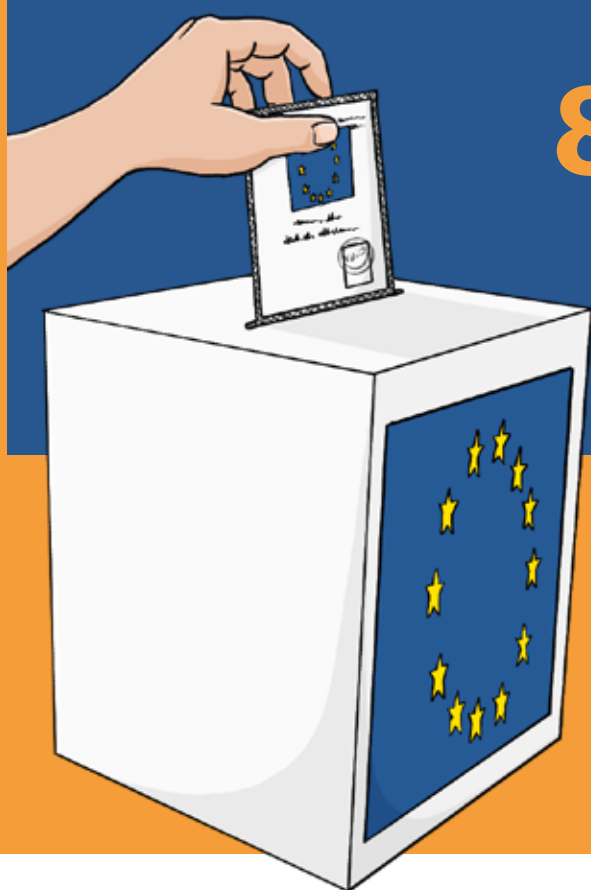
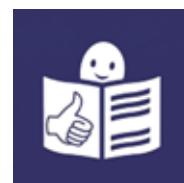


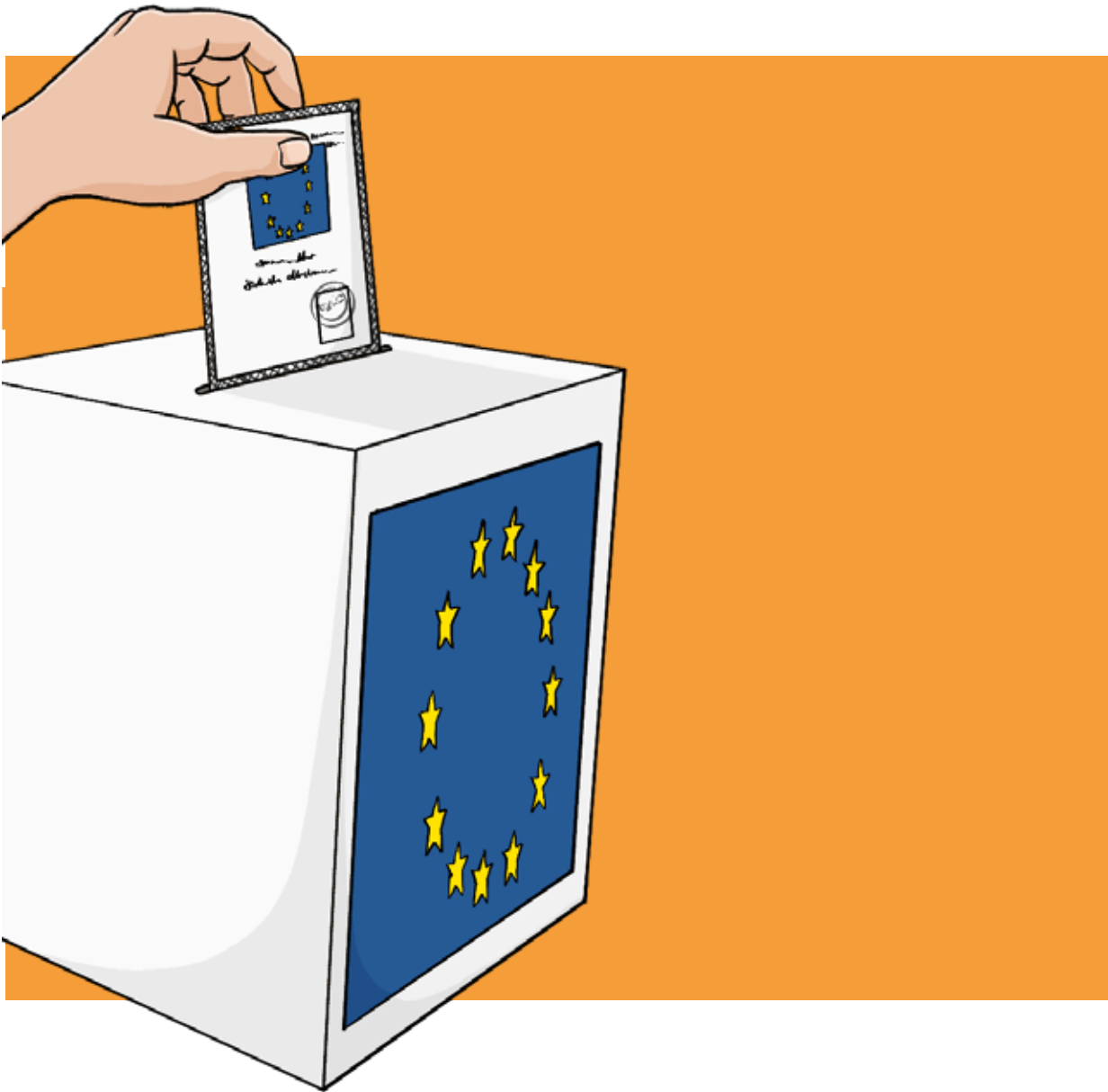
Elezioni europee 2024

8 e 9 giugno



Informazioni importanti in lingua facile
di People First Alto Adige





Care elettrici e cari elettori!

L'8 e il 9 giugno 2024 ci sono le elezioni europee.

L'8 e il 9 giugno 2024 sono un sabato e una domenica.

Alle elezioni europee viene eletto

il nuovo Parlamento europeo.

Queste elezioni sono molto importanti.

Tutti devono partecipare alle elezioni europee.

In questo testo ricevi informazioni in lingua facile
sulle elezioni europee.

Le informazioni in lingua facile sono molto importanti.

Infatti tutti devono ricevere informazioni facili da capire
sulle elezioni europee.

Leggi questo testo.

E vai a votare.

Ogni voto è importante!

Jochen Tutzer

Presidente di People First Alto Adige

Informazioni importanti su questo testo.

Alcune parole difficili vengono spiegate nel testo.

Le spiegazioni sono spostate verso destra.

E vengono segnalate con il colore **blu**.

In questo testo trovi:

Informazioni sull'Unione europea.

- Cos'è l'Unione europea? pagina 6
- Quali sono gli obiettivi dell'Unione europea? pagina 7
- Chi prende le decisioni nell'Unione europea? pagina 9

Informazioni sulle elezioni europee in Italia.

- Quando sono le elezioni europee 2024? pagina 12
- Chi può votare? pagina 12
- Chi può ricevere sostegno per votare? pagina 13
- Cos'è una tessera elettorale? pagina 15
- Chi viene eletto alle elezioni europee? pagina 17
- Come funzionano le elezioni europee? pagina 18

Informazioni su come puoi votare.

- Dove vai a votare? pagina 19
- Cosa devi portare con te per votare? pagina 20
- Cosa devi fare nella sezione elettorale? pagina 20
- Cosa devi fare nella cabina elettorale? pagina 22

Informazioni su cosa succede dopo le elezioni.

- Le schede elettorali vengono contate. pagina 25
- Questi sono i risultati delle elezioni europee. pagina 26

Informazioni sull'Unione europea.

Cos'è l'Unione europea?

L'Europa è una parte del mondo.

Alcuni Stati dell'Europa si sono uniti.

E hanno fatto insieme un'unione.

Unione è un'altra parola per dire: comunità.

L'unione dei Paesi europei si chiama: Unione europea.

La sigla dell'Unione europea è: UE.

L'UE è fatta di 27 Paesi.

Per esempio nell'Unione europea
ci sono questi Paesi:

• Italia.



• Austria.



• Germania.



Importante!

Non tutti i Paesi dell'Europa fanno parte dell'Unione europea.

Quali sono gli obiettivi dell'Unione europea?



Tutte le persone nell'Unione europea devono stare bene.

Alcuni Paesi dell'UE hanno tanti soldi.

Questi Paesi sono ricchi.

Altri Paesi dell'UE hanno pochi soldi.

Questi Paesi sono poveri.

Nell'UE i Paesi ricchi aiutano i Paesi poveri.

Così tutte le persone nell'UE stanno bene.

Tutte le persone nell'Unione europea devono essere al sicuro.

Nell'UE le persone sono al sicuro.

Infatti nell'UE **non** ci sono mai state guerre.

E tutti i Paesi dell'UE sono in pace e lavorano bene insieme.



Tutte le persone nell'Unione europea devono avere gli stessi diritti.

L'UE si occupa dell'uguaglianza dei diritti di tutte le persone.

Questo significa per esempio:

- Le donne e gli uomini devono avere gli stessi diritti.
- Le persone con disabilità hanno gli stessi diritti delle persone senza disabilità.

Le persone nell'Unione europea possono viaggiare in modo libero.

Le persone dell'UE possono viaggiare in modo libero in tutti i Paesi dell'UE.

Questo significa:

le persone di un Paese dell'UE possono andare in un altro Paese dell'UE.

Queste persone **non** devono:

- Mostrare il loro passaporto.
- O mostrare le loro carte d'identità.

Infatti ai confini tra i Paesi dell'UE **non** ci sono controlli.



L'Unione europea deve essere grande e forte.

L'UE è grande.

Infatti l'UE è fatta di tanti Paesi.

L'UE è forte.

Infatti l'UE ha tanti soldi.

In passato ogni Paese dell'UE aveva una moneta diversa.

Oggi tanti Paesi dell'UE hanno la stessa moneta.

Questa moneta si chiama: euro.

Con l'euro i Paesi dell'UE lavorano meglio insieme.



Chi prende le decisioni nell'Unione Europea?

L'UE si occupa di molte cose importanti.

L'UE deve prendere molte decisioni importanti.

Nell'UE ci sono 3 istituzioni che decidono:

nell'UE ci sono queste leggi.



Queste 3 istituzioni dell'Unione europea sono:

1. La Commissione europea.

Le politiche e i politici della Commissione europea propongono nuove leggi.

E queste politiche e questi politici si chiedono:

Quali nuove leggi sono importanti?

Quali leggi devono essere cambiate?

2. Il Consiglio dell'Unione europea.

Le politiche e i politici più importanti dei Paesi dell'UE fanno spesso degli incontri.

Questi incontri si chiamano: Consiglio dell'Unione europea.

Il Consiglio dell'Unione europea

parla delle proposte della Commissione europea.

E il Consiglio dell'Unione europea dice:
Queste nuove leggi sono importanti.
Queste nuove leggi devono valere per tutti i Paesi dell'UE.

3. Il Parlamento europeo.

Anche le politiche e i politici del Parlamento europeo parlano delle proposte di legge.

E decidono:

Noi vogliamo fare queste leggi.



Il Consiglio dell'Unione europea e il Parlamento europeo devono essere d'accordo su ogni nuova legge.

Solo allora viene fatta una nuova legge.

Vuoi sapere di più sull'UE?

Sul sito dell'Unione europea trovi informazioni in lingua facile:

https://europa.eu/europea-union/about-eu/easy-to-read_it

Le cittadine e i cittadini dell'UE partecipano alle decisioni.

Cittadine e cittadini è un'altra parola per dire: le persone che vivono in un Paese.

Ogni 5 anni ci sono le elezioni europee. Alle elezioni europee le cittadine e i cittadini eleggono i nuovi europarlamentari.

Europarlamentari significa: le politiche e i politici che lavorano nel Parlamento europeo.

Gli europarlamentari lavorano per le cittadine e i cittadini di tutta l'Unione europea.

Nel Parlamento europeo ci sono 720 europarlamentari. I 720 europarlamentari vengono da tutti i Paesi dell'UE. L'Italia ha 76 europarlamentari nel Parlamento europeo. Questi 76 europarlamentari rappresentano le cittadine italiane e i cittadini italiani.



Informazioni sulle elezioni europee in Italia.

Quando sono le elezioni europee 2024?

In Italia le elezioni europee sono l'8 e il 9 giugno 2024.

Puoi andare a votare l'8 giugno dalle 15 alle 23.

L'8 giugno è un sabato.

O puoi andare a votare il 9 giugno dalle 7 della mattina alle 23.

Il 9 giugno è una domenica.



Chi può votare?

Per votare alle elezioni europee 2024 le persone devono:

- Avere più di 18 anni.
- E avere la cittadinanza italiana.

Cittadinanza significa:

le persone sono cittadine o cittadini di uno Stato.

Per esempio le persone in Italia

di solito hanno la cittadinanza italiana.

- O essere cittadine o cittadini di un altro Paese dell'UE.

Per votare in Italia queste persone

devono farsi registrare come elettrici o elettori.

Le elettrici e gli elettori sono le persone che votano.

Per votare tutte le persone devono portare con sé:

- La carta d'identità.
- E la tessera elettorale.



Importante!

Anche le persone con disabilità possono andare a votare.

Per esempio:

- Persone con difficoltà di apprendimento.
- Persone con disabilità della vista.
- O persone con disabilità motorie.

Anche le persone che hanno un'amministratrice o un amministratore di sostegno possono andare a votare. E anche le persone interdetto possono andare a votare.

Chi può ricevere sostegno per votare?

Hai una disabilità motoria?

E per votare hai bisogno dell'aiuto di qualcuno?

Allora hai diritto a ricevere sostegno.

Per ricevere sostegno

devi portare con te un certificato medico.

E nella sezione elettorale devi dire:

Io ho bisogno di sostegno.

O puoi andare nell'ufficio elettorale del tuo comune e dire:
Per favore scrivete sulla mia tessera elettorale
che ho bisogno di sostegno.

Così una persona entra con me nella cabina elettorale.
Per ricevere sostegno hai bisogno di alcuni documenti.

L'ufficio elettorale del tuo comune ti dice
quali documenti devi portare.

Puoi ricevere queste forme di sostegno:

- Qualcuno ti accompagna
nella cabina elettorale.
- Qualcuno ti aiuta a fare
una crocetta sul simbolo di un partito.
- Qualcuno ti aiuta
a scrivere i nomi delle persone che vuoi votare.



Se ricevi sostegno è importante:

Devi essere tu a decidere:

Io voglio votare per questo partito.

E io voglio votare per queste politiche e questi politici.

Infatti ogni persona deve votare in modo autonomo.

Puoi chiedere maggiori informazioni sul tema
“votare con una disabilità”:

- Nella tua sezione elettorale.
- O nell'ufficio elettorale del tuo comune.

Cos'è la tessera elettorale?

Per votare ti serve una tessera elettorale.

Senza tessera elettorale **non** puoi votare.

La tessera elettorale è fatta di carta.

La tessera elettorale ha tante pagine.

Sulla prima pagina della tessera elettorale c'è scritto:

- Il tuo nome.
- Il tuo indirizzo.
- Il numero e l'indirizzo della tua sezione elettorale.

The image shows a sample of an Italian electoral card (tessera elettorale) with handwritten information. The card is titled "TESSERA ELETTORALE" and contains fields for name, address, and electoral section details. A red circle highlights the number "61" in the "Numero sezione elettorale" field, and another red circle highlights the address "Via P. ... / ...". Labels with arrows point to these fields: "Numero sezione elettorale" and "Indirizzo sezione elettorale".

Per votare devi portare con te la tua tessera elettorale.

Dopo che hai votato la tua tessera elettorale viene timbrata.

La tessera elettorale aperta è fatta così:



Nell'immagine puoi vedere anche i timbri.

Sulla tua tessera elettorale **non** c'è più posto per altri timbri?

Allora hai bisogno di una nuova tessera elettorale.

Per ricevere una nuova tessera elettorale

devi andare all'ufficio elettorale del tuo comune.

E dare a questo ufficio la tua vecchia tessera elettorale.

Poi ricevi una tessera elettorale nuova.

Importante!

Non hai una tessera elettorale?

Per fare una tessera elettorale

devi andare all'ufficio elettorale del tuo comune.

Durante le elezioni europee questo ufficio

è aperto in questi orari:

- L'8 giugno dalle 15 alle 23.
L'8 giugno è un sabato.
- Il 9 giugno dalle 7 della mattina alle 23.
Il 9 giugno è una domenica.



Chi viene eletto alle elezioni europee?

Alle elezioni europee le elettrici e gli elettori eleggono delle politiche e dei politici.

Queste politiche e questi politici si chiamano: europarlamentari.

Gli europarlamentari lavorano nel Parlamento europeo.

In Italia le elettrici e gli elettori eleggono 76 europarlamentari.

Però le elettrici e gli elettori

non eleggono direttamente gli europarlamentari.

Le elettrici e gli elettori devono votare per un partito.

Partito significa:

un partito è un gruppo di donne e di uomini.

Queste persone hanno le stesse idee su temi importanti.

E queste persone vogliono fare politica insieme.



Un partito riceve tanti voti?

Allora questo partito ha tanti europarlamentari.

Un partito riceve pochi voti?

Allora questo partito ha pochi europarlamentari o **non** ha europarlamentari.

Come funzionano le elezioni europee?

Alle elezioni europee ci sono 5 circoscrizioni.

Una circoscrizione è un gruppo di regioni.

Le elettrici e gli elettori di una circoscrizione possono votare per gli stessi partiti e per gli stessi politici.

Le elettrici e gli elettori possono votare solo per un partito della loro circoscrizione.

L'Alto Adige fa parte della circoscrizione Italia nord orientale.

L'Italia nord orientale

è la circoscrizione in blu nell'immagine.

Nella circoscrizione Italia nord orientale ci sono queste regioni:

- Trentino-Alto Adige.
- Veneto.
- Emilia-Romagna.
- E Friuli-Venezia Giulia.



Solo i partiti più grandi

possono partecipare alle elezioni europee.

I partiti più piccoli devono mettersi insieme a

un partito grande per partecipare alle elezioni europee.

Informati:

- Quali partiti partecipano alle elezioni europee?
- E per quali politiche e politici posso votare?

Devi riflettere:

- Quali politiche e politici lavorano su temi che per me sono importanti?
- Di quali politiche e politici mi fido?
- Quale partito voglio votare?



Informazioni su come puoi votare.

Dove puoi votare?

Sulla prima pagina della tua tessera elettorale c'è un indirizzo.

Per esempio:

l'indirizzo di una scuola o di un altro edificio.

Per votare devi andare in questo edificio.

Nell'edificio ci sono diverse sezioni elettorali.

Davanti all'edificio dove voti ci sono dei cartelli.

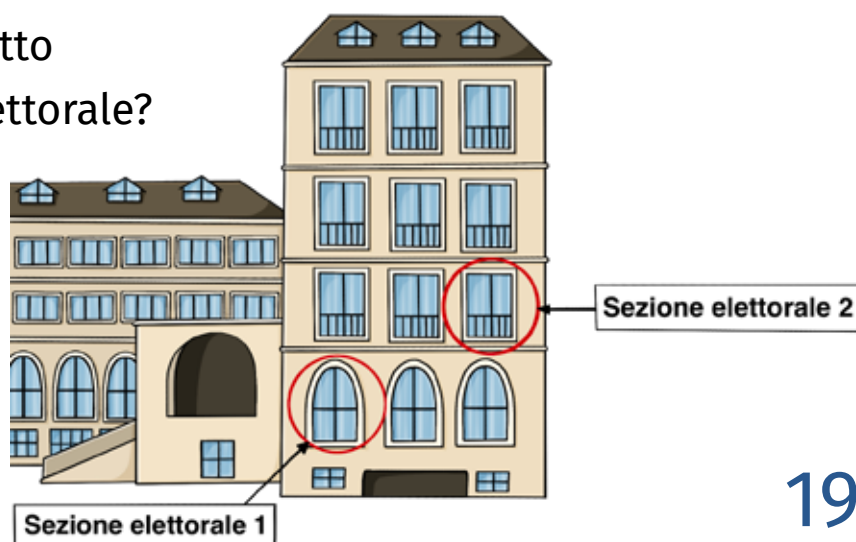
E su questi cartelli puoi vedere i numeri delle sezioni elettorali.

Ogni sezione elettorale ha un numero diverso.

Devi guardare:

Quale numero è scritto sulla mia tessera elettorale?

Poi vai alla tua sezione elettorale.



Cosa devi portare con te per votare?

Per votare devi portare con te:

- La tua carta d'identità.



o



- E la tua tessera elettorale.



Cosa devi fare nella sezione elettorale?

A volte tante persone aspettano davanti alla sezione elettorale.

Allora ti devi mettere in fila.

È il tuo turno?

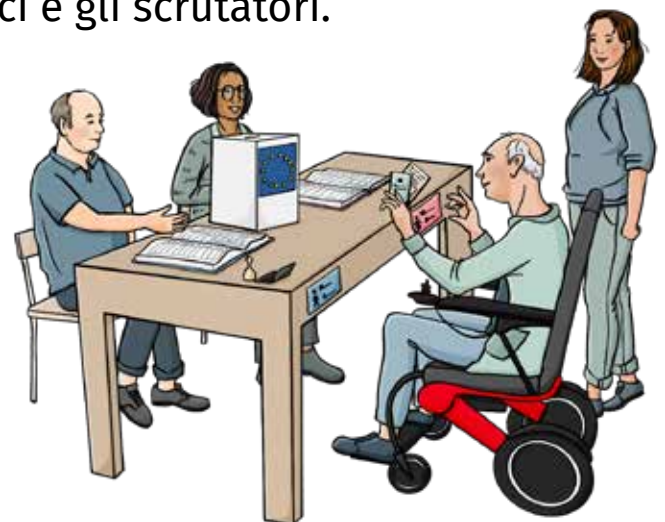
Allora puoi entrare nella stanza.

Nella stanza ci sono alcune persone sedute dietro un tavolo.

Queste persone sono le scrutatrici e gli scrutatori.

Devi dare a queste persone:

- La tua carta d'identità.
- E la tua tessera elettorale.



Le scrutatrici e gli scrutatori ti danno una scheda elettorale.
La scheda elettorale è piegata.



Le scrutatrici e gli scrutatori ti danno anche una matita
e ti mostrano una cabina elettorale libera.
Poi puoi andare nella cabina elettorale.

La cabina elettorale è come il camerino
in un negozio di vestiti.

C'è una tenda.

Così le persone possono chiudere la tenda.

E **nessuno** può guardare le persone mentre votano.

Su alcune cabine elettorali
c'è il simbolo di una sedia a rotelle.
Queste cabine elettorali
sono più grandi delle altre.
Così le persone in sedia a rotelle
possono entrare più facilmente
in queste cabine elettorali.



Cosa devi fare nella cabina elettorale?

Devi entrare nella cabina elettorale.

E devi chiudere la tenda dietro di te.

Poi devi aprire la scheda elettorale.

All'interno della scheda elettorale ci sono tanti simboli.

Questi simboli sono i simboli dei partiti.

Ogni partito ha un simbolo diverso.

La scheda elettorale
è fatta più o meno così.



Nell'immagine vedi
dei numeri in dei cerchi.

Sulla scheda elettorale
vera nei cerchici sono i simboli dei partiti.

Per quale partito vuoi votare?

Puoi votare per un partito solo.

Cerca il simbolo di questo partito.

Poi fai con la matita una crocetta
sul simbolo di questo partito.

Adesso hai votato per questo partito.

Adesso hai votato per questo partito.

Questa è la cosa più importante.



A fianco al simbolo del partito
che hai votato
ci sono delle righe vuote.



Su ognuna di queste righe vuote
puoi scrivere il nome e il cognome
di una politica o di un politico.

Le politiche e i politici devono far parte del partito
che hai votato.

Per quante politiche e quanti politici puoi votare?

Ci sono 3 righe vuote vicino al simbolo del partito?

Allora puoi votare al massimo 3 politiche e politici.

Vicino al simbolo del partito c'è una sola riga vuota?

Allora puoi votare solo per una politica o un politico.

Votare per una politica o un politico **non** è obbligatorio.

Puoi lasciare vuote le righe a fianco del simbolo del partito.

Importante!

Vuoi votare per 2 o 3 politiche o politici?

Allora **non** puoi votare solo per politici uomini.

E **non** puoi votare solo per politiche donne.

Lo fai lo stesso?

Allora vale solo uno dei tuoi voti.

Hai finito di compilare la scheda elettorale?

Allora ripiega la scheda elettorale.

Prendi la scheda elettorale e la matita.

E esci dalla cabina elettorale.

Poi devi dare la scheda elettorale e la matita

a una scrutatrice o uno scrutatore.

La scrutatrice o lo scrutatore mette

la tua scheda nell'urna elettorale.

Un'urna elettorale

è una grossa scatola di cartone.

In alto c'è un'apertura.

Tutte le schede elettorali vengono messe
in questa scatola.



Poi le scrutatrici e gli scrutatori

fanno un timbro sulla tua tessera elettorale.

Questo timbro significa:

hai votato a queste elezioni.

Le scrutatrici e gli scrutatori ti danno:

- La tua tessera elettorale.
- E la tua carta d'identità.

Hai votato.

Il tuo voto è importante!



Informazioni su cosa succede dopo le elezioni.

Le schede elettorali vengono contate.

Le sezioni elettorali chiudono il 9 giugno alle 23.

Le scrutatrici e gli scrutatori contano tutte le schede elettorali che sono nelle urne.

Le schede elettorali vengono contate in tutto l'Alto Adige.

Le schede elettorali vengono contate in tutta Italia.

E le schede elettorali vengono contate in tutti i Paesi dell'UE.

Le scrutatrici e gli scrutatori contano:

- Le crocette sui simboli dei partiti.
- E i nomi delle politiche e dei politici.

Sono state contate tutte le schede elettorali?

Allora le persone in Italia e nell'UE sanno:

questi sono i risultati delle elezioni europee.

Risultati delle elezioni significa:

adesso le persone

hanno numeri precisi.



Le persone fanno:

- Questi partiti hanno preso tanti voti.
- Queste politiche e politici diventano europarlamentari.
- Questi europarlamentari lavorano per i prossimi 5 anni nel Parlamento europeo.



Questi sono i risultati delle elezioni europee.

Puoi leggere o ascoltare i risultati delle elezioni:

- Sul giornale.
- In televisione.
- Alla radio.
- In internet.
- Dai tuoi amici o dalla tua famiglia.



Dopo le elezioni europee le persone parlano molto di queste elezioni.

Le elezioni europee sono importanti.



**Vai a votare anche tu.
Ogni voto è importante!**

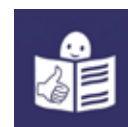
Questo testo è di:

People First Alto Adige
Lebenshilfe ONLUS
Via Galileo Galilei 4/c
39100 Bolzano
0471 06 25 27
peoplefirst@lebenshilfe.it
www.peoplefirst.bz.it

L'Ufficio per la lingua facile OKAY ha corretto il testo
e ha fatto la grafica. www.lebenshilfe.it/okay
Il gruppo di lettrici e lettori di prova di OKAY ha controllato il testo.

Immagini di © Inga Kramer: www.ingakramer.de; Immagine pagina 6
© Lebenshilfe für Menschen mit geistiger Behinderung Bremen e.V.,
Illustrator Stefan Albers, Atelier Fleetinsel, 2013

© Logo europeo facile da leggere: Inclusion Europe.
www.inclusion-Europe.eu/easy-to-read/



Grazie per l'aiuto a:
Europe Direct – Ripartizione Europa



People First riceve soldi da:

- Ripartizione 24 della Provincia Autonoma di Bolzano – Famiglie e Politiche sociali.
- Lebenshilfe Onlus.



Questo testo è stato scritto nell'aprile del 2024.

